

Manual de Usuário

Dell E2214H

Dell E2314H

Modelo N° : E2214H / E2314H

Modelo regulatório: E2214Hb / E2314Hf





OBSERVAÇÃO: Uma OBSERVACAO indica informacoes importantes que o ajudam a usar melhor seu monitor.



CUIDADO: Um CUIDADO indica dano em potencial ao hardware ou perda de dados se as instruções não forem seguidas.



AVISO: Um AVISO indica o risco de danos materiais, danos pessoais ou morte.

© 2013 Dell Inc. Todos os direitos reservados.

As informações neste documento estão sujeitas à mudança sem aviso. É estritamente proibida a reprodução destes materiais de qualquer modo sem a permissão por escrito da Dell Inc.

Marcas comerciais usadas neste texto: *Dell* e o logotipo *DELL* são marcas comerciais de Dell Inc. Microsoft e Windows são marcas comerciais registradas ou marcas comerciais da Microsoft Corporation nos Estados Unidos e/ou em outros países. ENERGY STAR é uma marca registrada da U.S. Environmental Protection Agency. Como um parceiro ENERGY STAR, a Dell Inc. determina que este produto atende às diretrizes da ENERGY STAR para eficiência de energia.

Outras marcas e nomes comerciais podem ser usados neste documento para se referir tanto a entidades que reivindicam as marcas e os nomes ou seus produtos. A Dell Inc. nega qualquer interesse de propriedade em marcas ou nomes comerciais que não sejam os seus próprios.

2013 – 10 Rev. A00

Índice

Guia do Usuário do Dell Display Manager	6
Visão Geral	6
Usando a Caixa de Diálogo de Configurações Rápidas . . .	6
Funções de Exibição Básicas de Configuração	7
Designando Modos Predefinidos aos Aplicativos	8
Aplicando Recursos de Conservação de Energia	9
Sobre seu monitor	10
Conteúdo da Embalagem	10
Características do produto	11
Identificação das Peças e Controles	12
Especificações do Monitor	14
Modos de Gestão da Energia	14
Atribuições dos Pinos	16
Capacidade Plug and Play	18
Especificações de Tela Plana	18
Especificações de Resolução	19
Especificações Elétricas	19
Modos de exibição predefinidos	20
Características físicas	21
Características ambientais	22
Qualidade do monitor LCD e Política de Pixel	23
Orientações de Manutenção	23
Cuidando do Seu Monitor	23

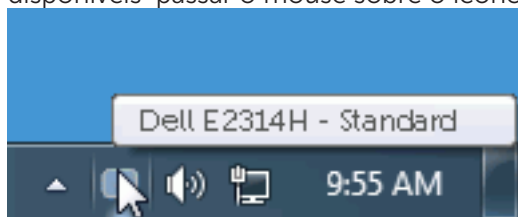
Configurando o Monitor	24
Fixação do Suporte	24
Conectando seu Monitor	25
Conectando o cabo VGA azul	25
Conectando o cabo DVI branco	25
Organizando Seus Cabos	26
Removendo o Suporte do Monitor	26
Montagem de Parede (Opcional).	27
Operando o Monitor	28
Ligue o Monitor	28
Usando os Controles do Painel Frontal	28
Teclas do Painel Frontal	29
Usando o Menu de Instruções Na Tela (OSD)	30
Acessando o Sistema do Menu	30
Mensagens de OSD	41
Configurando a Resolução Máxima	43
Usando a Inclinação	44
Inclinacao	44
Solução de problemas	45
Autoteste	45
Diagnósticos Integrados.	46
Problemas Comuns	47
Problemas Específicos do Produto	50
Problemas da Barra de Som Dell	51

Apêndice	53
Avisos da FCC (somente para os EUA) e Outras informações regulamentares	53
Entre em contato com a Dell	53
Configuração do seu monitor	54
Definir a resolução de tela para 1920 X 1080 (maximo) .	54
Se você tem um computador de mesa Dell ou um computador portátil Dell com acesso à Internet	55
Se você tem um computador de mesa, computador portátil, ou placa gráfica não Dell	55
Procedimentos para configurar dois monitores no Windows Vista , Windows 7 ou Windows 8	56
Para Windows Vista®	56
Para Windows® 7	58
Para Windows 8	60
Definir Estilos de Exibição para Monitores Múltiplos	62

Guia do Usuário do Dell Display Manager

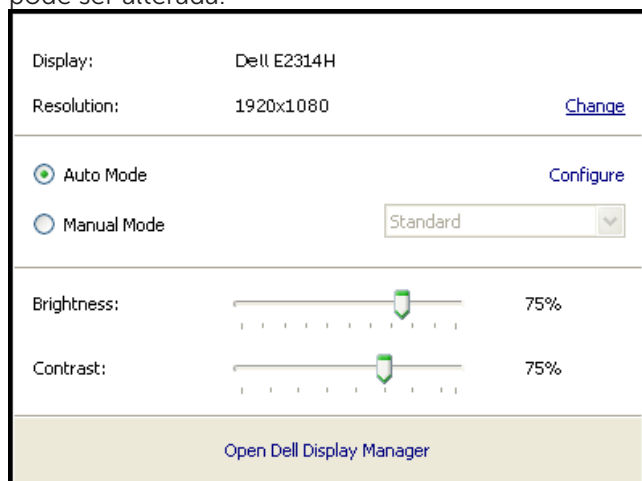
Visão Geral

O Dell Display Manager é um aplicativo do Windows usado para gerenciar um monitor ou um grupo de monitores. Permite ajuste manual da imagem exibida, designação de configurações automáticas, gestão de energia, rotação de imagem e outros recursos nos modelos Dell selecionados. Um vez instalado, o Dell Display Manager executará cada vez que o sistema iniciar e colocará seu ícone na bandeja de notificação. As informações sobre monitores conectados ao sistema estão sempre disponíveis passar o mouse sobre o ícone na bandeja de notificação.



Usando a Caixa de Diálogo de Configurações Rápidas

Clicar na bandeja de notificação do Dell Display Manager abre a caixa de diálogo de Configurações Rápidas. Quando mais de um modelo Dell suportado está conectado ao sistema, um monitor alvo específico pode ser selecionado usando o menu fornecido. A caixa de diálogo de Configurações Rápidas permite ajuste conveniente dos níveis de Brilho e Contraste do monitor, Modos Predefinidos podem ser manualmente selecionados ou definidos como Modo Automático, e a resolução de tela pode ser alterada.

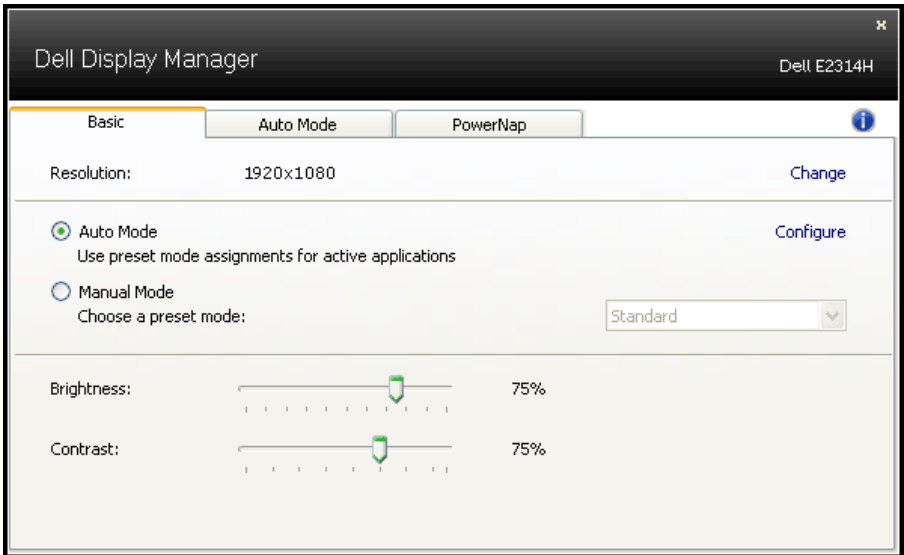


A caixa de diálogo de Configurações Rápidas também fornece acesso à interface do usuário avançada do Dell Display Manager que é usada para ajustar funções Básicas, configurar Modo Automático e acessar outros recursos.

Funções de Exibição Básicas de Configuração

Um Modo Predefinido para o monitor selecionado pode ser manualmente aplicado usando o menu na guia Básico. Alternativamente, o Modo Automático pode ser habilitado. O Modo Automático faz com que seu Modo Predefinido preferido seja aplicado automaticamente quando aplicativos específicos estão ativos. Uma mensagem na tela momentaneamente exibe o Modo Predefinido atual quando ele mudar.


O Brilho e Contraste selecionados do monitor podem também ser diretamente ajustados pela guia Básico.

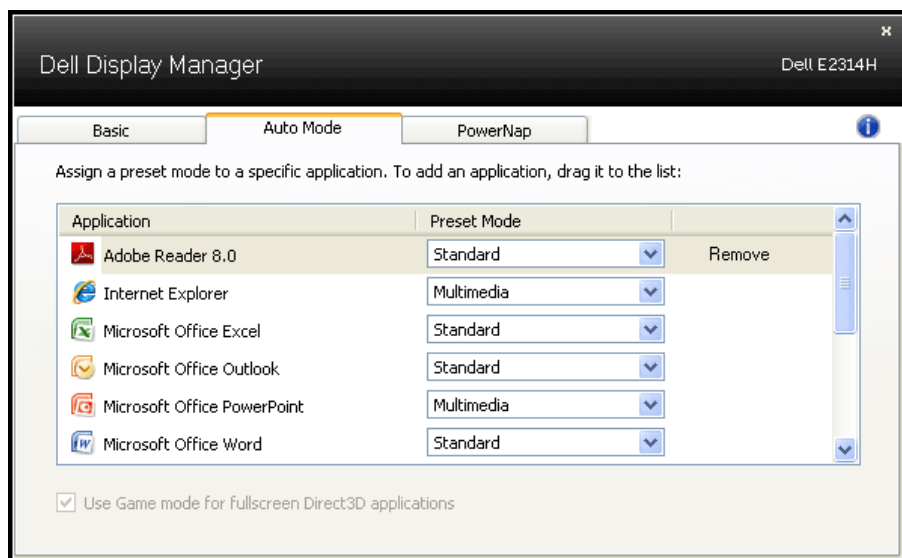


Designando Modos Predefinidos aos Aplicativos

A guia Modo Automático permite que você associe um Modo Predefinido específico com um aplicativo específico, e aplique-o automaticamente. Quando o Modo Automático está habilitado, o Dell Display Manager automaticamente alternará o Modo Predefinido correspondente sempre que o aplicativo associado estiver ativado. O Modo Predefinido designado para um aplicativo particular pode ser o mesmo em cada monitor conectado, ou pode variar de um monitor para o próximo.

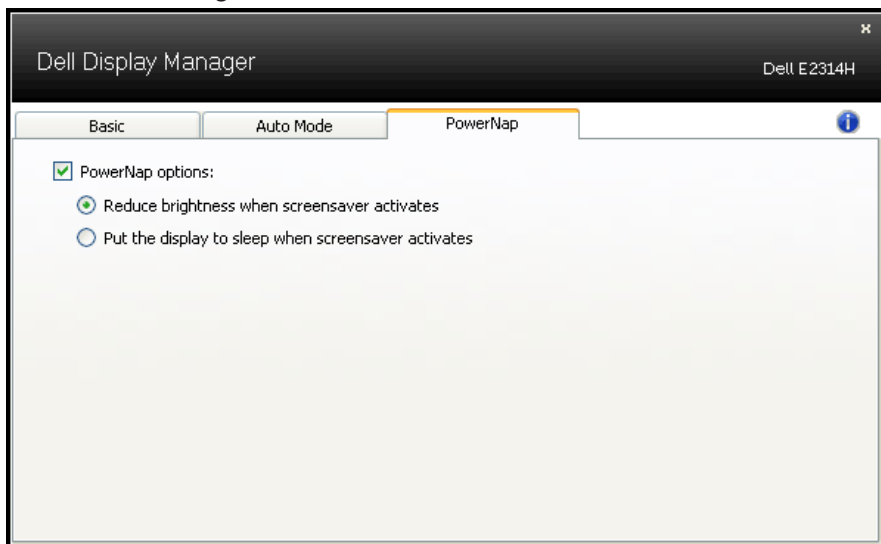
O Dell Display Manager é pré-configurado para muitos aplicativos populares. Para adicionar um novo aplicativo à lista de designação, simplesmente arraste o aplicativo da área de trabalho, Menu de Início do Windows ou outro lugar e solte-o na lista atual.

 **NOTA:** As designações do Modo Predefinido mirando arquivos em lote, scripts, e carregadores, bem como arquivos não executáveis como arquivos zip ou arquivos compactados, não são suportadas e não serão efetivas.



Aplicando Recursos de Conservação de Energia


Em modelos Dell suportados uma guia PowerNap estará disponível para oferecer opções de conservação de energia. Quando a proteção de tela é ativada, o Brilho do monitor pode ser automaticamente definido para o nível mínimo ou o monitor pode ser colocado para dormir para economizar energia adicional.



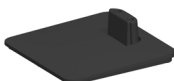







Sobre seu monitor

Conteúdo da Embalagem

Seu monitor vem com todos os componentes mostrados abaixo. Assegure-se de ter recebido todos os componentes e **"Entre em contato com a Dell"** se alguma coisa estiver faltando.

 **OBSERVAÇÃO:** Alguns itens podem ser opcionais e podem não ser fornecidos com o monitor. Alguns recursos ou mídias podem não estar disponíveis em alguns países.

	<ul style="list-style-type: none">• Monitor
	<ul style="list-style-type: none">• Elevação do Suporte
	<ul style="list-style-type: none">• Base de Suporte
	<ul style="list-style-type: none">• Tampa de Parafuso VESA™
	<ul style="list-style-type: none">• Cabo de Alimentação (varia por países)
	<ul style="list-style-type: none">• Cabo VGA
	<ul style="list-style-type: none">• Cabo DVI
	<ul style="list-style-type: none">• Controladores e Meios de Documentação• Guia de Configuração Rápida• Guia de Informação de Produto e Segurança

Características do produto

O monitor Dell E2214H / E2314H de tela plana tem uma matriz ativa, Transistor de Filme Fino, tela de cristal liquido. Os recursos do monitor incluem:

- E2214H: tamanho da imagem visível na diagonal de 54,6cm (21,5 cm), resolução 1920 x 1080, além de suporte de tela cheia para resoluções mais baixas.
- E2314H: tamanho da imagem visível na diagonal de 58,4cm (23,0 cm), resolução 1920 x 1080, além de suporte de tela cheia para resoluções mais baixas.
- Luz de fundo de LED.
- Capacidade de ajuste de inclinação.
- Pedestal removível e furos de montagem Video Electronics Standards Association (VESA) de 100 milímetros para soluções de montagem flexíveis.
- Capacidade Plug and Play se suportada pelo seu sistema.
- Instruções na tela (OSD) para facilidade de configuração e otimização da tela.
- Software e documentação que inclui um arquivo de informação (INF), Arquivo de Imagem de Combinação de Cor (ICM), e aplicativo de software Dell Display e documentação do produto.
- Software Dell Display Manager.
- Conforme com ENERGY STAR.
- Slot de trava de segurança.
- Capacidade de Gestão de Ativos.
- Classificação EPEAT Ouro.
- CECP (para China).
- Conforme com RoHS.
- Compatível com TCO.

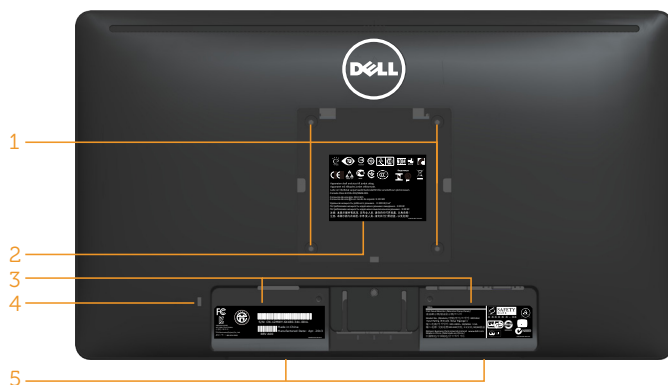
Identificação das Peças e Controles

Vista Frontal



1.	Botões de função (Para maiores informações, veja “Operando o Monitor”)
2.	Botão Liga/Desliga (com indicador de LED)

Vista traseira



Rótulo	Descrição	Utilização
1	Furos de montagem VESA (100 mm)	Para montar o monitor.
2	Rótulo de classificação reguladora	Lista as aprovações regulamentares.
3	Rótulo de classificação reguladora	Lista as aprovações regulamentares.
4	Slot de trava de segurança	Use uma trava de segurança para proteger o seu monitor. (trava de segurança não está incluída).
5	Suportes de montagem da barra de som Dell	Para fixar a barra de som Dell opcional.

Vista lateral



Lateral direita

Vista Inferior



Rótulo	Descrição	Utilização
1	Conector de energia AC	Para conectar o cabo de energia do monitor.
2	Conector DVI	Para conectar o computador ao monitor usando um cabo DVI.
3	Conector VGA	Para conectar o computador ao monitor usando um cabo VGA.

Especificações do Monitor

As seções a seguir lhe dão informações sobre os modos de gestão de energia diferentes e atribuições de pinos para os vários conectores do seu monitor.

Modos de Gestão da Energia

Se você tem placa de vídeo compatível VESA DPM ou software instalado no seu PC, o monitor reduz automaticamente o consumo de energia quando não está em uso. Isto é conhecido como Modo de Economia de Energia. Se o computador detectar a entrada do teclado, mouse ou outros dispositivos de entrada, o monitor voltará a funcionar automaticamente. A tabela a seguir mostra o consumo de energia e a sinalização desta função automática de economia de energia:

E2214H

Modos VESA	Sincronização Horizontal	Sincronização Vertical	Vídeo	Indicador de Energia	Consumo de Energia
Operação normal	Ativo	Ativo	Ativo	Branco	30 W (Máximo) ** 19 W (Típico)
Modo ativo desligado	Inativo	Inativo	Branco	Branco brilhante	Menos de 0,5 W
Desligar	-	-	-	Desligar	Menos de 0,5 W *

E2314H


Modos VESA	Sincronização Horizontal	Sincronização Vertical	Vídeo	Indicador de Energia	Consumo de Energia
Operação normal	Ativo	Ativo	Ativo	Branco	30 W (Máximo) ** 22 W (Típico)
Modo ativo desligado	Inativo	Inativo	Branco	Branco brilhante	Menos de 0,5 W
Desligar	-	-	-	Desligar	Menos de 0,5 W *

O OSD só funcionará no modo de *operação normal*. Quando qualquer botão, exceto o botão de energia é pressionado no modo Ativo-desligado, as seguintes mensagens serão exibidas:

Dell E2214H / E2314H

Não há nenhum sinal vindo do computador. Pressione qualquer tecla do teclado ou mexa o mouse para reativá-lo. Se não houver exibição, pressione o botão monitor agora para selecionar a fonte de entrada correta no menu Na tela.

Ative o computador e monitor para ter acesso ao **“OSD”**.

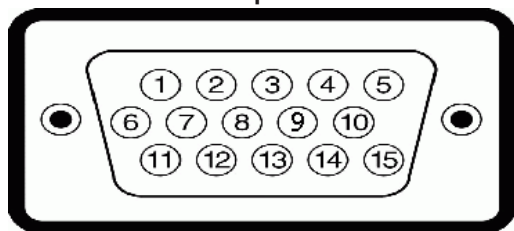
 **OBSERVAÇÃO:** O monitor Dell E2214H/E2314H é compatível com ENERGY STAR®.



- * Zero consumo de energia em modo DESLIGADO só pode ser obtido ao desconectar o cabo de alimentação do monitor.
- **Consumo máximo de energia com o máximo de luminosidade e contraste.

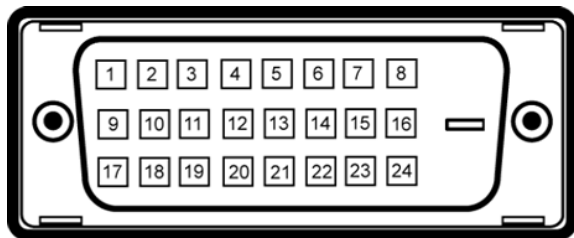
Atribuições dos Pinos

Conector D-Sub 15 pinos



Número Pin	Lateral do Monitor do cabo de sinal lateral de 15 pinos
1	Vídeo-Vermelho
2	Vídeo-Verde
3	Vídeo-Azul
4	TERRA
5	Autoteste
6	GNT-R
7	GND-G
8	GND-B
9	DDC +5 V
10	Sincronização GND
11	TERRA
12	Dados DDC
13	H-sync
14	V-sync
15	DDC clock

Conector DVI



Número Pin	24 pinos laterais do cabo de sinal conectado
1	TMDS RX2-
2	TMDS RX2+
3	Terra TMDS
4	Flutuante
5	Flutuante
6	DDC Clock
7	DDC Data
8	Flutuante
9	TMDS RX1-
10	TMDS RX1+
11	Terra TMDS
12	Flutuante
13	Flutuante
14	Energia +5 V
15	Autoteste
16	Detecção de Hot Plug
17	TMDS RX0-
18	TMDS RX0+
19	Terra TMDS
20	Flutuante
21	Flutuante
22	Terra TMDS
23	TMDS Clock +
24	TMDS Clock -

Capacidade Plug and Play

Você pode instalar o monitor em qualquer sistema compatível Plug and Play. O monitor fornece automaticamente ao computador seus Dados de Identificação de Exibição Estendida (EDID) usando Canal de Dados de Exibição (DDC) para que o sistema possa se configurar e otimizar as configurações do monitor. A maioria das instalações de monitor é automática. Você pode selecionar configurações diferentes, se necessário.

Especificações de Tela Plana

Número do modelo	Monitor Dell E2214H	Monitor Dell E2314H
Tipo de tela	Matriz ativa - TFT LCD	Matriz ativa - TFT LCD
Tipo de Painel	TN	TN
Imagem visualizável:		
Diagonal	546,0 mm (21,50 polegadas)	584,2 mm (23,00 polegadas)
Área Ativa Horizontal	476,64 mm (18,77 polegadas)	509,76 mm (20,07 polegadas)
Área Ativa Vertical	268,11 mm (10,56 polegadas)	286,74 mm (11,29 polegadas)
Area	127791,95 mm ² (198,08 polegadas ²)	146168,58 mm ² (226,56 polegadas ²)
Espaçamento de pixel	0,248 mm.	0,265 mm.
Ângulo de visão:		
Horizontal	170° típico	170° típico
Vertical	160° típico	160° típico
Saída de luminância	250 cd/m ² (típico)	250 cd/m ² (típico)
Relação de contraste	1000 a 1 (típica)	1000 a 1 (típica)
Revestimento da placa frontal	Anti-reflexo com revestimento duro 3H	Anti-reflexo com revestimento duro 3H
Luz de fundo	Sistema de barra de luz de LED	Sistema de barra de luz de LED
Tempo de Resposta	5 ms típico (preto para branco)	5 ms típico (preto para branco)
Profundidade de Cor	16,7 mil cores	16,7 mil cores
Escala de cor	84% (típico) **	83% (típico) **

** [E2214H] escala de cores (típica) e baseada em CIE1976 (83%) e padrões de teste CIE1931 (72%).

** [E2314H] escala de cores (típica) e baseada em CIE1976 (83%) e padrões de teste CIE1931 (72%).

Especificações de Resolução

Número do modelo	Monitor Dell E2214H / E2314H
Alcance de varredura <ul style="list-style-type: none">HorizontalVertical	30 kHz a 83 kHz (automático) 56 Hz a 76 Hz (automático)
Resolução predefinida máxima	1920 x 1080 at 60 Hz

Especificações Elétricas

Número do modelo	Monitor Dell E2214H / E2314H
Sinais de entrada de vídeo	<ul style="list-style-type: none">RGB Analógico: 0.7 Volts \pm 5%, impedância de entrada 75 ohmDigital DVI-D TMDS, 600 mV para cada linha diferencial, polaridade positiva na impedância de entrada 50 ohm
Sinais de entrada de sincronização	Sincronizações horizontal e vertical separadas, sem polaridade de nível TTL, SOG (SYNC composto em verde)
Tensão de entrada AC / frequência / corrente	100 VAC a 240 VAC/50 Hz ou 60 Hz \pm 3 Hz/1.5 A (Máx.)
Corrente de pico	120 V: 30 A (Máx.) 240 V: 60 A (Máx.)

Modos de exibição predefinidos

A tabela a seguir lista os modos predefinidos para os quais a Dell garante o tamanho e a centralização da imagem:

Modo de Exibição	Horizontal Freqüência (kHz)	Vertical Freqüência (Hz)	Clock de Pixel (MHz)	Polaridade de Sincronização (Horizontal/Vertical)
VESA, 720 x 400	31,5	70,1	28,3	-/+
VESA, 640 x 480	31,5	59,9	25,2	-/-
VESA, 640 x 480	37,5	75,0	31,5	-/-
VESA, 800 x 600	37,9	60,3	40,0	+/+
VESA, 800 x 600	46,9	75,0	49,5	+/+
VESA, 1024 x 768	48,4	60,0	65,0	-/-
VESA, 1024 x 768	60,0	75,0	78,8	+/+
VESA, 1152 x 864	67,5	75,0	108,0	+/+
VESA, 1280 x 1024	64,0	60,0	108,0	+/+
VESA, 1280 x 1024	80,0	75,0	135,0	+/+
VESA, 1600 x 900	55,5	60,0	97,8	+/-
VESA, 1920 x 1080	67,5	60,0	148,5	+/+

Características físicas

A tabela a seguir lista as características físicas do monitor:

Número do modelo	Monitor Dell E2214H	Monitor Dell E2314H
Tipo de conector	D-subminiatura, conector azul; DVI-D: conector branco;	D-subminiatura, conector azul; DVI-D: conector branco;
Tipo de cabo de sinal	D-sub: Analógico, 15 pinos. DVI-D: DVI-D, pinos sólidos	D-sub: Analógico, 15 pinos. DVI-D: DVI-D, pinos sólidos
Dimensões (com suporte)		
Altura (extendida)	396,7 mm (15,62 polegadas)	405,4 mm (15,96 polegadas)
Largura	513,2 mm (20,20 polegadas)	546,2 mm (21,50 polegadas)
Profundidade	165,5 mm (6,52 polegadas)	165,5 mm (6,52 polegadas)
Dimensões (sem suporte)		
Altura	304,7 mm (12,00 polegadas)	323,4 mm (12,73 polegadas)
Largura	513,2 mm (20,20 polegadas)	546,2 mm (21,50 polegadas)
Profundidade	46,3 mm (1,82 polegadas)	46,5 mm (1,83 polegadas)
Dimensões do suporte:		
Altura (extendida)	172,2 mm (6,78 polegadas)	172,2 mm (6,78 polegadas)
Largura	180,6 mm (7,11 polegadas)	180,6 mm (7,11 polegadas)
Profundidade	165,5 mm (6,52 polegadas)	165,5 mm (6,52 polegadas)
Peso:		
Peso com embalagem	5,20 kg (14,45 lb)	5,50 kg (12,10 lb)
Peso com montagem do suporte e cabos	3,80 kg (8,36 lb)	4,22 kg (9,28 lb)
Peso sem montagem do suporte (Para fixação na parede ou considerações de montagem VESA - sem cabos)	2,70 kg (5,94 lb)	3,13 kg (6,89 lb)
Peso da montagem do suporte	0,70 kg (1,54 lb)	0,70 kg (1,54 lb)

Características ambientais

A tabela a seguir lista as condições ambientais para o seu monitor:

Número do modelo	Monitor Dell E2214H	Monitor Dell E2314H
Temperatura <ul style="list-style-type: none">• Operação• Não operacionais	0 °C a 40 °C (32 °F a 104°F) Armazenamento: -20 °C a 60 °C (-4°F a 140 °F) Envio: -20 °C a 60 °C (-4 °F a 140 °F)	
Umidade <ul style="list-style-type: none">• Operação• Não operacionais	10 % a 80 % (não-condensação) Armazenamento: 5 % a 90 % (não-condensação) Envio: 5 % a 90 % (não-condensação)	
Altitude <ul style="list-style-type: none">• Operação• Não operacionais	5.000 m (16.404 pés) max 12.191 m (40.000 pés) máx	
Dissipação térmica	102,3 BTU/hora (máximo) 64,8 BTU/hora (típico)	102,3 BTU/hora (máximo) 75,1 BTU/hora (típico)

Qualidade do monitor LCD e Política de Pixel


Durante o processo de fabricação do Monitor LCD, não é incomum um ou mais pixels ficarem fixos em um estado imutável. O resultado visível é um pixel fixo que aparece como mancha pequena extremamente escura ou descolorida brilhante. Quando o pixel permanece permanentemente aceso, que é conhecido como um "ponto brilhante". Quando o pixel permanece preto, que é conhecido como um "ponto negro".

Em quase todos os casos, esses pixels fixos são difíceis de ver e não prejudicar a qualidade de visualização ou de usabilidade. Um monitor com 1 a 5 pixels fixos é considerado normal e dentro dos padrões competitivos. Para mais informações, consulte o site de suporte da Dell: <http://www.dell.com/support/monitors>.

Orientações de Manutenção

Cuidando do Seu Monitor

 **CUIDADO: Leia e siga as instruções de segurança antes de limpar o monitor.**

 **CUIDADO: Antes de limpar o monitor, desconecte o cabo de alimentação do monitor da tomada elétrica.**

Para melhores práticas, siga as instruções na lista abaixo ao desembalar, limpar ou manusear seu monitor:

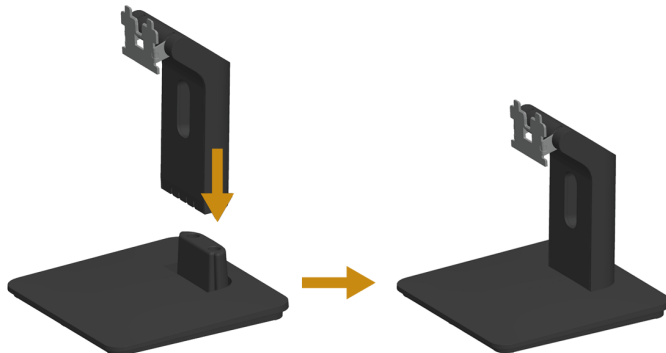
- Para limpar a tela antiestática, umedeça levemente um pano limpo e macio com água. Se possível, use um tecido especial para limpeza de tela ou uma solução adequada para revestimento antiestático. Não use benzeno, tiner, amônia, limpadores abrasivos ou ar comprimido.
- Use um pano levemente umedecido, água morna para limpar os plásticos. Evite usar detergente de qualquer tipo uma vez que alguns detergentes deixam uma película esbranquiçada sobre os plásticos.
- Se você notar um pó branco ao desembalar o monitor, limpe-o com um pano. Este pó branco ocorre durante o transporte do monitor.
- Manuseie o seu monitor com cuidado, já que um monitor de cor escura podem arranhar e mostrar a marca branca mais do que um monitor de cor clara.
- Para ajudar a manter a melhor qualidade de imagem em seu monitor, use um protetor de tela mudando dinamicamente e desligue o monitor quando não estiver em uso.

Configurando o Monitor

Fixação do Suporte

 **OBSERVAÇÃO:** O suporte é destacável quando o monitor é despachado da fábrica.

1. Monte a elevação do suporte na base do suporte.



- a. Coloque a base do suporte do monitor sobre uma mesa estável.
 - b. Deslize o corpo do apoio do monitor na direção correta na direção da base do suporte até ouvir o estalo no local.
2. Fixe o conjunto do suporte ao monitor:



- a. Coloque o monitor em um pano macio ou almofada perto da borda da mesa.
- b. Alinhe a braçadeira de montagem do suporte à ranhura do monitor.
- c. Insira a braçadeira na direção do monitor até que trave no lugar.

Conectando seu Monitor

⚠ AVISO: Antes de começar qualquer dos procedimentos desta seção, siga as **"Instruções de segurança"**.

Para conectar o monitor para o computador:

1. Desligue o computador e desconecte o cabo de alimentação.
2. Conecte ou o cabo conector do monitor branco (DVI-D digital) ou azul (VGA analógico) à porta de vídeo correspondente na parte de trás do seu computador. Não use os três cabos ao mesmo tempo. Use ambos os cabos somente quando eles estão conectados em três computadores diferentes com sistemas de vídeo apropriados.

Conectando o cabo VGA azul



Conectando o cabo DVI branco



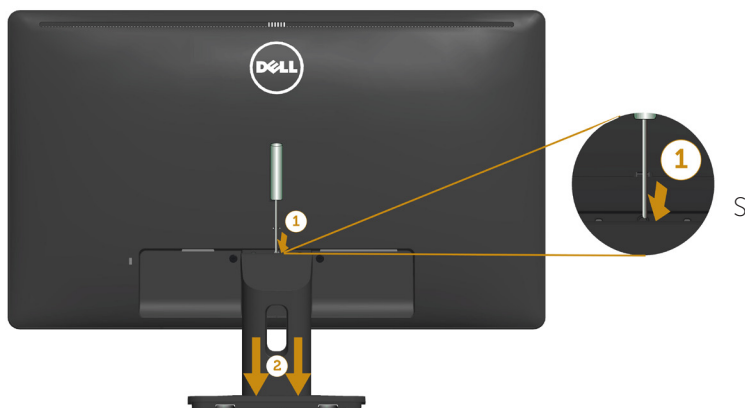
✍ OBSERVAÇÃO: Os gráficos são utilizados para o propósito de ilustração apenas. A aparência no computador pode variar.

Organizando Seus Cabos



Depois de conectar todos os cabos necessários no seu monitor e no computador, (Veja Conectando Seu Monitor por anexamentos de cabo), organize todos os cabos como mostrado acima.

Removendo o Suporte do Monitor



Depois de colocar o painel do monitor em um pano macio ou almofada, conclua as etapas a seguir para remover a base:

1. Use uma chave de fenda longa para empurrar a trava de liberação localizada em um buraco logo acima do suporte.
2. Uma vez que a trava é liberada, retire a base do monitor.

Montagem de Parede (Opcional)

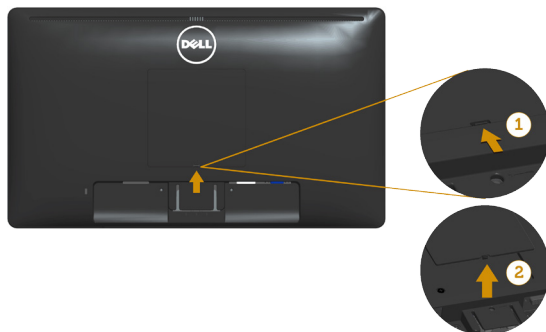


figura 1

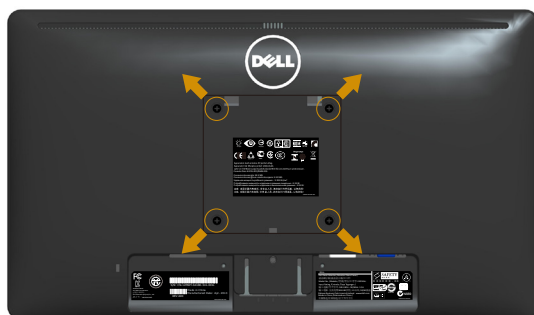


figura 2

(Dimensão do parafuso: M4 x 10 mm).

Consulte as instruções que vêm com o kit de montagem de base compatível com VESA.

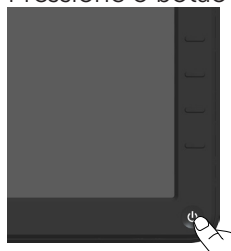
1. Coloque o painel do monitor em um pano macio ou almofada sobre uma mesa plana e estável.
2. Remova o apoio.
3. Remova a Tampa de Parafuso VESA™ (figura 1)
4. Use uma chave de fenda para remover os quatro parafusos que prendem a tampa de plástico. (figura 2).
5. Acople a braçadeira de montagem do kit de montagem na parede no LCD.
6. Monte o LCD na parede, seguindo as instruções que vieram com o kit de montagem da base.

OBSERVAÇÃO: Para uso apenas com suporte de montagem de parede UL com o mínimo de peso / capacidade de carga de 5,50 kg.

Operando o Monitor

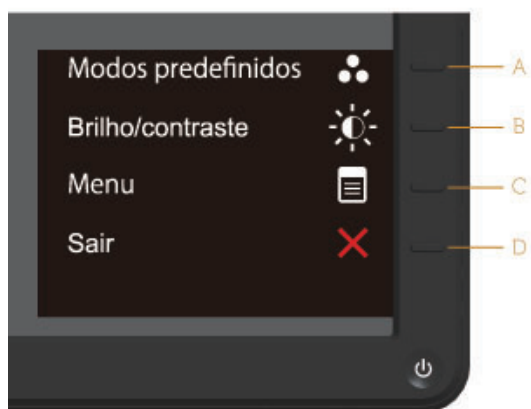
Ligue o Monitor





Pressione o botão  para ligar o monitor.



Usando os Controles do Painel Frontal





Uso das teclas em frente do monitor para ajustar as configurações da imagem.



Teclas do Painel Frontal		Descrição
A	 Modos Predefinidos	Use a tecla Modos Predefinidos para escolher de uma lista de modos de cor predefinidos. Veja " Usando o Menu OSD ".
B	 Brilho/Contraste	Use a tecla Brilho/Contraste para acesso directo ao menu de controle "Brilho" e "Contraste".
C	 Menu	Use a tecla Menu para abrir a exibição na tela (OSD).
D	 Sair	Use a tecla Sair da exibição da tela (OSD) do menu e sub-menus.


Teclas do Painel Frontal



Teclas do Painel Frontal		Descrição
A	 Para cima	Use a tecla Para cima para ajustar (aumentar faixas) itens no menu OSD.
B	 Para baixo	Use a tecla Para baixo para ajustar (diminuir faixas) itens no menu OSD.
C	 OK	Use a tecla OK para confirmar sua seleção.
D	 Voltar	Use a tecla Voltar para voltar ao menu anterior.

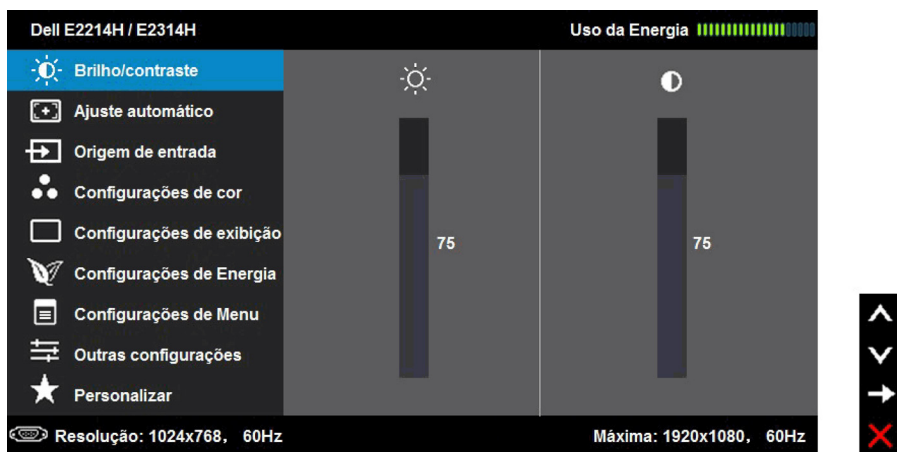
Usando o Menu de Instruções Na Tela (OSD)











Acessando o Sistema do Menu

 **OBSERVAÇÃO:** Se você alterar as configurações e prosseguir para outro menu ou sair do menu OSD, o monitor salva automaticamente essas alterações. As mudanças também são salvas se você alterar as configurações e esperar o menu OSD desaparecer.




1. Pressione o botão  para abrir o menu OSD e exibir o menu principal.

Menu Principal



2. Pressione os botões  e  para alternar entre as opções no Menu. Quando você move de um ícone para outro, o nome da opção é realçada.
3. Para selecionar o item realçado no menu pressione o botão  novamente.
4. Pressione os botões  e  para selecionar o parâmetro desejado.
5. Pressione o botão  para acessar a barra de controle e, em seguida, usar os botões  ou , de acordo com os indicadores no menu, para fazer as alterações.
6. Selecione o  para voltar ao menu anterior sem aceitar as configurações atuais ou  para aceitar e retornar ao menu anterior.

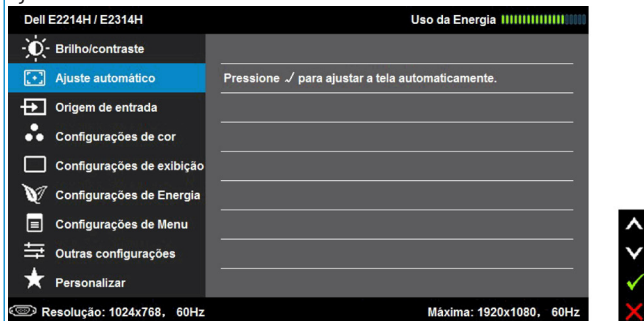
A tabela abaixo fornece uma lista de todas as opções do menu OSD e suas funções.

Ícone	Menu e Submenus	Descrição
	Uso de Energia	Este medidor mostra o nível de energia que está sendo consumido pelo monitor em tempo real.
	Brilho/ Contraste	Use o menu de Brilho e Contraste para ajustar o Brilho/Contraste. 
	Brilho	Permite ajustar o brilho ou a luminosidade da luz de fundo. Pressione a tecla  para aumentar o brilho e pressione a tecla  para diminuir o brilho (min 0 ~ máx 100).
	Contraste	Permite ajustar o contraste ou o grau de diferença entre escuridão e claridade na tela do monitor. Ajuste o brilho primeiro, e ajuste o contraste apenas se você precisar de mais ajustes. Pressione a tecla  para aumentar o contraste e pressione a tecla  para diminuir o contraste (min 0 ~ máx 100).

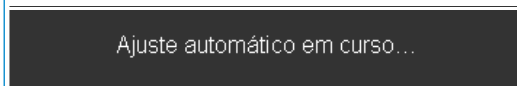


Ajuste Automático


Use esta tecla para ativar a configuração automática e ajustar o menu.






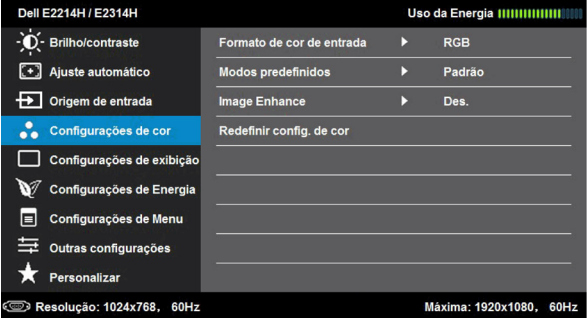
A seguinte caixa de diálogo aparece em uma tela preta quando o monitor se auto-ajusta para a entrada de corrente:



Ajuste Automático permite que o monitor se auto-ajuste ao sinal de vídeo de entrada. Depois de usar o Auto Ajuste, você pode ajustar o seu monitor usando os controles Clock de pixel (Grosso) e Fase (Fino) sob **Configurações de Exibição**.

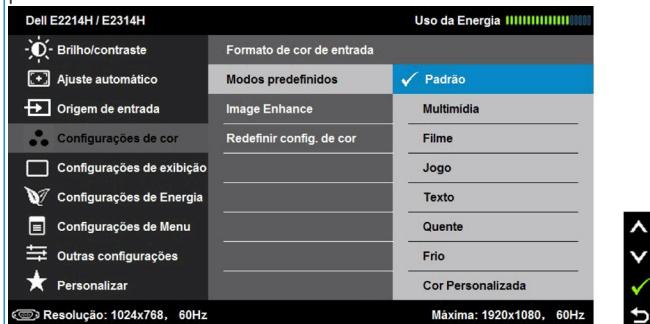
 **OBSERVAÇÃO:** Ajuste Automático não ocorre se você pressionar o botão enquanto não houver sinais de entrada de vídeo ativos ou cabos conectados.

Esta opção só está disponível quando você estiver usando o conector analógico (VGA).

	<p>Origem de entrada</p>	<p>Use o menu Fonte de Entrada para selecionar entre diferentes sinais de vídeo que podem ser conectados ao seu monitor.</p> 
	<p>Seleção automática</p>	<p>Selecione Seleção automática para procurar sinais de entrada disponíveis.</p>
	<p>VGA</p>	<p>Selecione a entrada VGA quando estiver usando o conector analógico (VGA). Pressione → para selecionar a fonte de entrada VGA.</p>
	<p>DVI-D</p>	<p>Selecione entrada DVI-D quando você estiver usando o conector digital (DVI). Pressione → para selecionar a fonte de entrada DVI.</p>
	<p>Cor Configurações</p>	<p>Use o menu Configuração de cor para ajustar as configurações de cor do monitor.</p> 
	<p>Formato de Cor de Entrada</p>	<p>Permite que você defina o modo de entrada de vídeo para:</p> <ul style="list-style-type: none"> • RGB: Selecione esta opção se seu monitor estiver conectado a um computador ou DVD player usando HDMI para adaptador DVI. • YPbPr: Selecione esta opção se o seu monitor estiver conectado a um leitor de DVD pelo YPbPr ao cabo DVI; ou se a configuração de saída de cor do DVD não for RGB.

Modos Predefinidos

Permite que você escolha de uma lista de modos de cores predefinidas.




- **Padrão:** Carrega as configurações do monitor de cor padrão. Este é o modo predefinido padrão.
- **Multimídia:** Carrega as configurações de cor ideais para aplicativos multimídia.
- **Filme:** Carrega as configurações de cor ideais para filme.
- **Jogo:** Carrega as configurações de cor ideais para a maioria dos aplicativos de jogo.
- **Texto:** Carrega as configurações de cor ideais para o ambiente de escritório.
- **Quente:** Aumenta a temperatura da cor. A tela parece mais quente com um tom vermelho/amarelo.
- **Frio:** Diminui a temperatura da cor. A tela parece mais fria com uma tonalidade azul.
- **Cor Personalizada:** Permite ajustar manualmente as configurações de cor. Pressione as teclas **▲** e **▼** para ajustar os valores de Vermelho, Verde e Azul e criar o seu próprio modo de cor predefinido.


Matiz




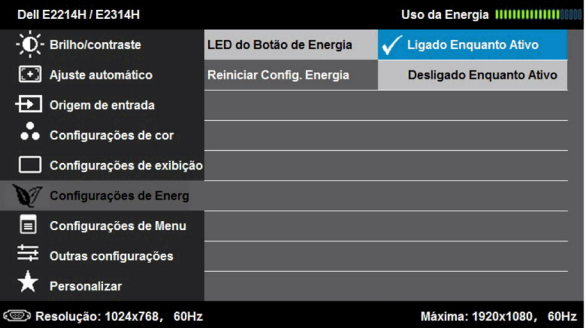
Esta característica pode alternar a cor da imagem do vídeo para verde ou púrpura. Este é usado para ajustar a cor do tom de pele desejado. Use **▲** ou **▼** para ajustar a tonalidade de '0' a '100'.

Pressione **▲** para aumentar a aparência monocromática da imagem de vídeo.

Pressione **▼** para aumentar a aparência de cores da imagem de vídeo.

 **NOTA:** Ajuste de saturação está disponível somente quando você selecionar o modo predeterminado de Filme ou Jogo.

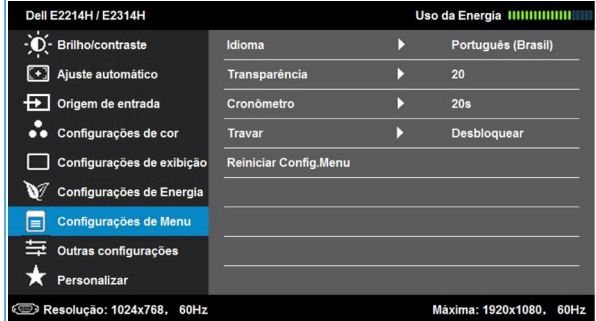
<p>Saturacao</p>	<p>Esta característica permite que você ajuste a saturação da cor da imagem de vídeo. Use ou para ajustar a saturação de '0' a '100'.</p> <p>Pressione para aumentar a aparência monocromática da imagem de vídeo. Pressione para aumentar a aparência de cores da imagem de vídeo.</p> <p> OBSERVAÇÃO: Ajuste de saturação está disponível somente quando você selecionar o modo predeterminado de Filme ou Jogo.</p>
<p>Aprimoramento de Imagem</p>	<p>Torna as imagens redimensionadas com qualidade mais alta removendo o desbotamento da imagem e a margem áspera.</p> <p> OBSERVAÇÃO: Realce de Imagem é disponível somente quando você selecionar modo preterminado Padrão, Multimídia, Filme, ou Jogo.</p>
<p>Restaurar Configurações de Cor</p>	<p>Redefine a cor do seu monitor às configurações de fábrica.</p>
<p> Configurações do Monitor</p>	<p>Use o menu Configuração do Monitor para ajustar as configurações da tela do monitor.</p> 
<p>Posição Horizontal</p>	<p>Use os botões ou para ajustar a imagem esquerda e direita. Mínimo é '0' (-). Máximo é '100' (+).</p>
<p>Posição Vertical</p>	<p>Use os botões ou para ajustar a imagem de cima para baixo. Mínimo é '0' (-). Máximo é '100' (+).</p>
<p>Nitidez</p>	<p>Este recurso pode tornar a imagem mais nítida ou mais suave. Use ou para ajustar a nitidez de '0' a '100'.</p>
<p>Clock de Pixel</p>	<p>Os ajustes de Fase e Clock de Pixel permitem que você ajuste o monitor à sua preferência. Utilize os botões ou para ajustar a melhor qualidade de imagem.</p>
<p>Fase</p>	<p>Se resultados satisfatórios não forem obtidos utilizando o ajuste de Fase, use o Clock de Pixel (grosso) e depois Fase (fino) novamente.</p>

<p>Contraste Dinamico</p>	<p>Contraste Dinâmico ajusta a taxa de contraste de 2M a 1. Pressione o botão  para selecionar o Contraste Dinâmico "Ligado" ou "Desligado".</p> <p> OBSERVAÇÃO: Contraste Dinâmico proporciona contraste mais alto se você selecionar modo predeterminado de Jogo ou Filme.</p>
<p>Redefinir as Configurações de Exibição</p>	<p>Selecione esta opção para restaurar as configurações de exibição padrão.</p>
<p> Configurações de Energia</p>	
<p>LED do Botão de Alimentação</p>	<p>Permite que você defina o indicador de LED de energia ligado ou desligado para economizar energia.</p>
<p>Redefinir Configurações de Energia</p>	<p>Selecione esta opção para restaurar as Configurações de Energia padrão.</p>



Configuração do Menu

Selecione esta opção para ajustar as configurações do OSD, tais como os idiomas do OSD, a quantidade de tempo que o menu permanece na tela, e assim por diante.



Idioma

Permite que você defina o OSD em um dos oito idiomas: Inglês, Espanhol, Francês, Alemão, Português, Russo, Chinês Simplificado, ou Japonês.

Transparência

Permite ajustar o fundo do OSD de opaco a transparente.

Temporizador

Permite que você defina o tempo em que o OSD permanece ativo após você pressionar uma tecla no monitor.

Use as teclas e para ajustar o cursor em incrementos de 1 segundo, de 5 a 60 segundos.

Bloquear

Acesso do usuário aos controles aos ajustes. Quando Bloquear é selecionado, nenhum ajuste do usuário é permitido. Todas as teclas são bloqueadas, com exceção da tecla .

OBSERVAÇÃO: Quando o OSD está bloqueado, pressionar a tecla de menu leva diretamente para o menu de configurações do OSD, com 'Bloqueio de OSD' pré-selecionado na entrada. Pressione e segure a tecla por 15 segundos para desbloquear e permitir o acesso do usuário a todas as configurações aplicáveis.

Redefinir Configurações do Menu

Selecione esta opção para restaurar as configurações do menu padrão.



Outras Configurações

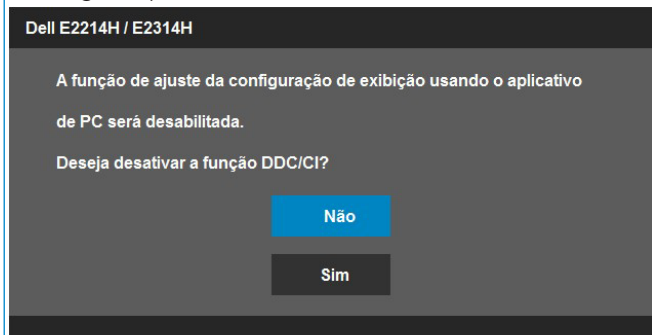



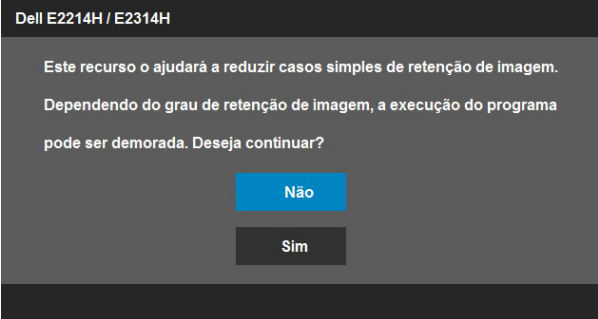

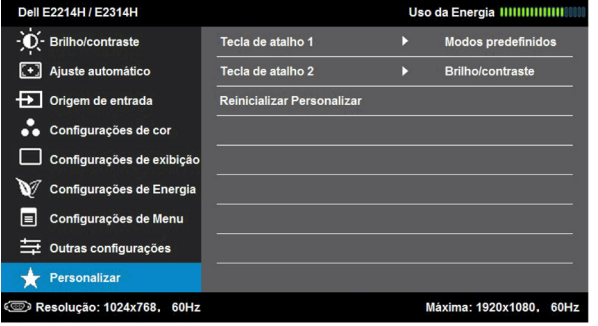
DDC/CI

DDC/CI (Canal de Dados de Exibição/Interface de Comando) permite que um software no seu computador ajuste as configurações de exibição do monitor, como o brilho, balanço de cor, etc.

Habilitar (Padrão): Otimiza o desempenho do seu monitor e proporciona uma melhor experiência do cliente.

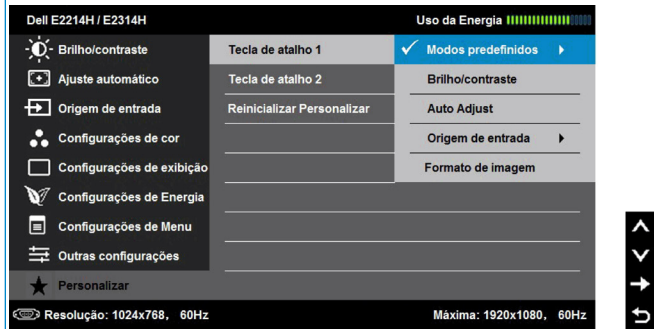
Desabilitar: Desabilita a opção DDC/CI e a seguinte mensagem aparece na tela.



	<p>Condicionamento do LCD</p>	<p>Este recurso vai ajudar a reduzir os casos menores de retenção de imagem.</p> <p>Se uma imagem parece estar preso no monitor, selecione Condicionamento do LCD para ajudar a eliminar qualquer retenção de imagem. Usar o recurso de Condicionamento do LCD pode levar algum tempo. A função de Condicionamento do LCD não pode remover casos graves de retenção ou queima de imagem.</p> <p> NOTA: Use o Condicionamento do LCD apenas quando você tiver um problema de retenção de imagem.</p> <p>A mensagem de advertência abaixo aparece uma vez usuário seleciona "Ativar" condicionado LCD.</p> 
	<p>Redefinir Outras Configurações</p>	<p>Selecione esta opção para restaurar as configurações padrão, tais como DDC/CI.</p>
	<p>Redefinição de Fábrica</p>	<p>Redefine todas as configurações OSD para os valores predefinidos de fábrica.</p>
	<p>Personalizar</p>	<p>Selecionar essa opção permite que você defina duas teclas de atalho.</p> 

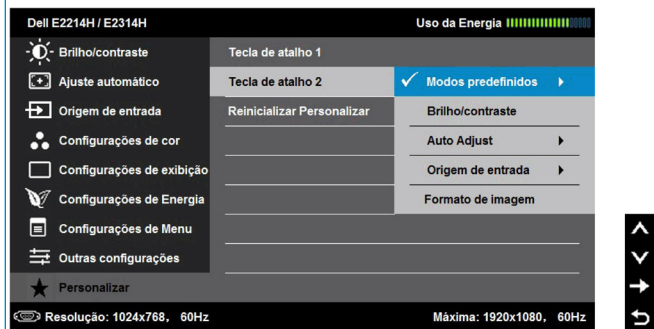
Tecla de atalho 1

Usuários podem selecionar uma característica a partir dos "Modos Predefinidos", "Brilho/Contraste", "Auto Ajuste", "Fonte de Entrada", ou "Rotação" e configurá-lo como um atalho.



Tecla de atalho 2

Usuários podem selecionar uma característica a partir dos "Modos Predefinidos", "Brilho/Contraste", "Auto Ajuste", "Fonte de Entrada", ou "Rotação" e configurá-lo como um atalho.



Mensagens de OSD

Quando o monitor não suporta um modo de resolução particular, você verá a seguinte mensagem:

Dell E2214H / E2314H

A duração de entrada atual não é suportada pela tela do monitor. Por favor, mude sua duração de entrada em **1920x1080**, **60Hz** ou alguma outra duração do monitor indicada, assim como as especificações do monitor.

Isto significa que o monitor não pode sincronizar com o sinal que está recebendo do computador. Veja "**Especificações do Monitor**" para as faixas de frequência horizontal e vertical localizáveis por este monitor. O modo recomendado é 1920 x 1080.

Você verá a seguinte mensagem antes da função DDC/CI ser desativada.

Dell E2214H / E2314H

A função de ajuste da configuração de exibição usando o aplicativo de PC será desabilitada.

Deseja desativar a função DDC/CI?

Não

Sim

Quando o monitor entra no modo de **Economia de Energia**, a seguinte mensagem aparece:

Dell E2214H / E2314H

Entrando em economia de energia.

Ative o computador e acorde o monitor para ter acesso ao **"OSD"**.

Se você pressionar qualquer botão que não o botão de energia, as seguintes mensagens aparecerão dependendo da entrada selecionada:

Dell E2214H / E2314H

Não há nenhum sinal vindo do computador. Pressione qualquer tecla do teclado ou mexa o mouse para reativá-lo. Se não houver exibição, pressione o botão monitor agora para selecionar a fonte de entrada correta no menu Na tela.

Se o cabo VGA ou BDI ou DP não estiver conectado, uma caixa de diálogo flutuante aparece como exibida abaixo. O monitor entrará no **Modo de Economia de Energia após 5 minutos** se deixado neste estado.

Dell E2214H / E2314H



Sem cabo VGA

A visualização irá para o Modo de Economia de Energia em 5 minutos.

www.dell.com/support/monitors

Dell E2214H / E2314H



Sem cabo DVI-D

A visualização irá para o Modo de Economia de Energia em 5 minutos.

www.dell.com/support/monitors

Veja “[Resolução de Problemas](#)” para maiores informações.

Configurando a Resolução Máxima

Para definir a resolução Máxima para o monitor:

Em Windows Vista®, Windows® 7, Windows® 8:

1. Para Windows® 8 somente, selecione o quadro Desktop para mudar o ambiente de trabalho clássico.
2. Clique com botão direito do mouse na área de trabalho e clique em **Resolução de Tela**.
3. Clique na lista suspensa da resolução de tela e selecione 1920 x 1080.
4. Clique em OK.

Se você não vê 1920 x 1080 como uma opção, você pode precisar atualizar o driver de gráficos. Dependendo do seu computador, complete um dos seguintes procedimentos:

Se você tem um computador de mesa ou computador portátil Dell:

- Vá ao www.dell.com/support/, digite a etiqueta de serviço e baixe o driver mais recente para sua placa gráfica.

Se você estiver usando um computador não Dell (portátil ou de mesa):

- Vá para o site de suporte do seu computador e baixe os últimos drivers gráficos.
- Vá para o seu website placa de vídeo e baixe os últimos drivers gráficos.

Usando a Inclinação

Inclinacao

Com a montagem do suporte, você pode inclinar e girar o monitor para um ângulo de visualização mais confortável.

21° típico (máximo 22°) **5° típico (máximo 5,5°)**



OBSERVAÇÃO: O suporte é destacável quando o monitor é despachado da fábrica.

Solução de problemas

⚠ AVISO: Antes de começar qualquer dos procedimentos desta seção, siga as "Instruções de segurança".

Autoteste

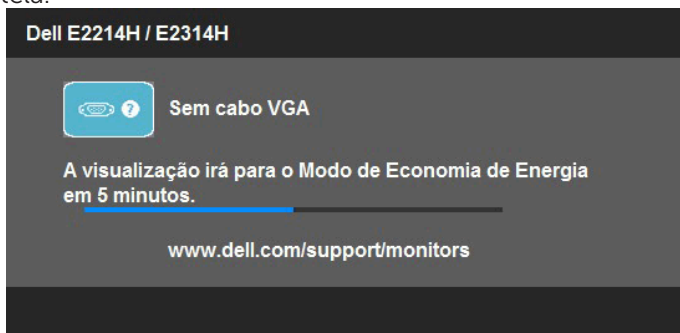
O monitor inclui uma função de autoteste que permite verificar se o monitor está funcionando corretamente. Se o monitor e o computador estão conectados corretamente, mas a tela permanece escura, execute o autoteste do monitor, executando as seguintes etapas:

1. Desligue o computador e o monitor.

Desligue o cabo de vídeo da parte traseira do computador. Para assegurar a operação correta do Auto-Teste, remova todos os cabos de vídeo atrás do computador.

2. Ligue o monitor.

A caixa de diálogo flutuante deve aparecer na tela (contra um fundo preto) se o monitor não detectar um sinal de vídeo e estiver funcionando corretamente. Enquanto em modo autoteste, o LED permanece branco. Além disso, dependendo da entrada selecionada, uma das caixas de diálogo abaixo rolará continuamente através da tela.



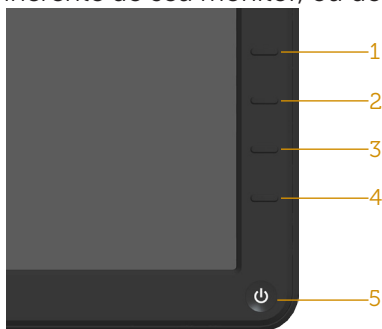
3. Esta caixa também aparece durante o funcionamento normal do sistema, se o cabo de vídeo se desligar ou for danificado. O monitor entrará no **Modo de Economia de Energia após 5 minutos** se deixado neste estado.
4. Desligue o monitor e reconecte o cabo de vídeo, então ligue o computador e o monitor.

Se a tela do monitor permanecer em branco depois de usar o procedimento anterior, verifique o controlador de vídeo e o computador, porque seu monitor está funcionando corretamente.

📌 NOTA: O recurso de autoteste de verificação não está disponível para modos de vídeo S-Video, Composto, e Componente.

Diagnósticos Integrados

O monitor tem uma ferramenta embutida de diagnóstico que ajuda a determinar se a anormalidade da tela que está ocorrendo é um problema inerente do seu monitor, ou do seu computador e placa de vídeo.



NOTA: Você pode executar o diagnóstico integrado apenas quando o cabo de vídeo está desconectado e o monitor está no modo autoteste.

Para executar o diagnóstico integrado:

1. Certifique-se de que a tela está limpa (sem partículas de pó sobre a superfície da tela).
2. Desligue o cabo de vídeo(s) da parte de trás do computador ou monitor. O monitor entra em modo de autoteste.
3. Pressione e segure o **Botão 1** e **Botão 4** no painel frontal simultaneamente por 2 segundos. Uma tela cinza aparece.
4. Verifique cuidadosamente a tela para anormalidades.
5. Pressione o **Botão 4** no painel frontal novamente. A cor da tela muda para vermelho.
6. Inspecione a tela para qualquer anormalidade.
7. Repita os passos 5 e 6 para inspecionar a exibição nas telas verde, azul, preto, branco e de texto.

O teste é completo quando a tela branca aparece. Para sair, pressione o **Botão 4** novamente.

Se você não detectar nenhuma anormalidade na tela ao usar a ferramenta integrada de diagnóstico, o monitor está funcionando corretamente. Verifique a placa de vídeo e o computador.

Problemas Comuns

A tabela a seguir contém informações gerais sobre problemas comuns do monitor que você pode encontrar e as possíveis soluções.

Sintomas Comuns	O que você experimenta	Soluções possíveis
Sem vídeo/LED de energia desligado	Sem imagem	<ul style="list-style-type: none">• Assegure que o cabo de vídeo conectando o monitor e o computador está adequadamente conectado e preso.• Verifique se a tomada elétrica está funcionando corretamente usando qualquer outro equipamento elétrico.• Assegure-se de que a fonte de entrada correta esteja selecionada através do menu "Fonte de Entrada" Selecionar.• Certifique-se que o botão de energia está totalmente pressionado.
Sem vídeo/LED de energia ligado	Nenhuma imagem ou sem brilho	<ul style="list-style-type: none">• Aumente os controles de brilho e contraste pelo OSD.• Execute o recurso de verificação de autoteste do monitor.• Verifique se há pinos tortos ou quebrados no conector do cabo de vídeo.• Assegure-se de que a fonte de entrada correta esteja selecionada através do menu "Fonte de Entrada" Selecionar.• Execute os diagnósticos integrados.
Foco ruim	A imagem está distorcida, borrada ou com fantasmas	<ul style="list-style-type: none">• Realize o Ajuste automático através do OSD.• Ajuste a controles de Fase e Clock de Pixel no OSD.• Elimine os cabos de extensão de vídeo.• Reajuste o monitor para as Configurações de Fábrica.• Altere a resolução de vídeo para a proporção correta.
Vídeo Instável/ Trêmulo	Imagem ondulada ou em movimento	<ul style="list-style-type: none">• Realize o Ajuste automático através do OSD.• Ajuste a controles de Fase e Clock de Pixel no OSD.• Reajuste o monitor para as Configurações de Fábrica.• Verifique os fatores ambientais.• Realoque o monitor e teste em outra sala.

Pixels Faltantes	A tela LCD tem pontos	<ul style="list-style-type: none"> • Ciclo liga-desliga. • Pixel que está permanentemente desligado é um defeito natural que pode ocorrer na tecnologia LCD. <p>Para mais informações sobre a política Qualidade do Monitor e de Pixel Dell, consulte o site de Suporte da Dell: www.dell.com/support/monitors.</p>
Pixels Presos	A tela LCD tem pontos brilhantes	<ul style="list-style-type: none"> • Ciclo liga-desliga. • Pixel que está permanentemente desligado é um defeito natural que pode ocorrer na tecnologia LCD. <p>Para mais informações sobre a política Qualidade do Monitor e de Pixel Dell, consulte o site de Suporte da Dell: www.dell.com/support/monitors.</p>
Problemas de Brilho	Imagem muito escura ou muito clara	<ul style="list-style-type: none"> • Reajuste o monitor para as Configurações de Fábrica. • Ajuste automático via OSD. • Ajuste os controles de brilho e contraste através do OSD.
Distorção Geométrica	A tela não está corretamente centralizada	<ul style="list-style-type: none"> • Reajuste o monitor para as Configurações de Fábrica. • Ajuste automático via OSD. • Ajuste os controles de brilho e contraste através do OSD. <p>NOTA: Ao usar 'DVI-D', os ajustes de posição não estão disponíveis.</p>
Linhas Horizontal/ Vertical	A tela tem uma ou mais linhas	<ul style="list-style-type: none"> • Reajuste o monitor para as Configurações de Fábrica. • Realize o Ajuste automático através do OSD. • Ajustar controles de Fase e Clock de Pixel no OSD. • Execute o recurso de verificação de autoteste do monitor e determine se estas linhas também estão em modo autoteste. • Verifique se há pinos tortos ou quebrados no conector do cabo de vídeo. <p>NOTA: Ao usar 'DVI-D', os ajustes de Pixel Clock e Fase não estão disponíveis.</p>

Problemas de Sincronização	A tela está embaralhada ou aparece rasgada	<ul style="list-style-type: none"> • Reajuste o monitor para as Configurações de Fábrica. • Realize o Ajuste automático através do OSD. • Ajustar controles de Fase e Clock de Pixel no OSD. • Execute o recurso de verificação de autoteste para determinar se a tela embaralhada aparece em modo autoteste. • Verifique se há pinos tortos ou quebrados no conector do cabo de vídeo. • Reinicie o computador em modo de segurança.
Assuntos Relacionados à Segurança	Sinais visíveis de fumaça ou faíscas	<ul style="list-style-type: none"> • Não execute nenhuma das etapas da solução de problemas. • Contate a Dell imediatamente.
Problemas Intermitentes	Monitor apresenta defeitos ao ligar e desligar	<ul style="list-style-type: none"> • Assegure que o cabo de vídeo conectando o monitor para o computador está adequadamente conectado e preso. • Reajuste o monitor para as Configurações de Fábrica. • Execute o recurso autoteste de monitor para determinar se o problema intermitente ocorre no modo autoteste.
Cor Faltando	Cor da imagem faltando	<ul style="list-style-type: none"> • Execute o recurso de verificação de autoteste do monitor. • Assegure que o cabo de vídeo conectando o monitor para o computador está adequadamente conectado e preso. • Verifique se há pinos tortos ou quebrados no conector do cabo de vídeo.
Cor Errada	Cor da imagem não é boa	<ul style="list-style-type: none"> • Mude o Modo de Configuração de Cor nas Configurações de Cor do OSD para Gráficos ou Vídeo, dependendo do aplicativo. • Tente Configurações de Cores Predefinidas diferentes no OSD Configurações de Cor. Ajuste o valor de R/G/B no OSD Configurações Cor, se o Gerenciamento de Cores estiver desativado. • Mude o Formato da Cor de Entrada para PC RGB ou YPbPr no OSD Configuração Avançada.

Retenção de imagem de uma imagem estática deixada no monitor por um longo período de tempo	Sombra pálida da imagem estática exibida aparece na tela	<ul style="list-style-type: none"> • Use o recurso Gerenciamento de Energia para desligar o monitor toda vez que não estiver em uso (para maiores informações, veja "Modos de Gestão da Energia"). • Como alternativa, use um protetor de tela dinâmico.
--	--	---

Problemas Específicos do Produto

Sintomas específicos	O que você experimenta	Soluções possíveis
A imagem da tela é muito pequena	A imagem está centralizada na tela, mas não preenche a área de visualização completa	<ul style="list-style-type: none"> • Reajuste o monitor para as Configurações de Fábrica.
Não é possível ajustar o monitor com os botões no painel frontal	O OSD não aparece na tela.	<ul style="list-style-type: none"> • Desligue o monitor, desligue o cabo de alimentação, conecte novamente e depois ligue o monitor.
Nenhum Sinal de Entrada quando os controles do usuário são pressionados	Sem imagem, a luz do LED fica branca. Quando voce pressiona a tecla "para Cima", "para Baixo" ou "Menu", a mensagem "Sem sinal de entrada" vai aparecer.	<ul style="list-style-type: none"> • Verifique a fonte de sinal. Verifique se o computador não está no modo de economia de energia, movendo o mouse ou pressionando qualquer tecla no teclado. • Verifique se o cabo de sinal está conectado corretamente. Reconecte o cabo o sinal, se necessário. • Reinicie o computador ou reprodutor de vídeo.
A imagem não preenche toda a tela	A imagem não pode preencher a altura ou a largura da tela	<ul style="list-style-type: none"> • Devido a diferentes formatos de vídeo (proorção) de DVDs, o monitor pode exibir em tela cheia. • Execute os diagnósticos integrados.



NOTA: Ao escolher o modo DVI-D, a função Auto Ajuste não está disponível.


Problemas da Barra de Som Dell

Sintomas específicos	O que você experimenta	Soluções possíveis
Sem som para o sistema onde o desenho das batatas de som do adaptador de CA	Sem Energia para a Barra de Som - o indicador de energia está desligado	<ul style="list-style-type: none"> • Gire o botão de Energia/Volume da Barra de Som no sentido horário para a posição do meio; verifique se o indicador de energia (LED branco) na frente da barra de som está iluminado. • Verifique se o cabo de alimentação da Barra de Som está conectado ao adaptador.
Sem Som	A Barra de Som tem energia - indicador de energia está ligado	<ul style="list-style-type: none"> • Conecte o cabo de entrada de linha de áudio na saída de áudio do computador. • Defina todos os controles de volume para o máximo e assegure que a opção mudo não está habilitada. • Reproduza qualquer conteúdo de áudio no computador (exemplo, CD, ou MP3). • Gire o botão de Energia/Volume na Barra de Som sentido horário para aumentar o volume. • Limpe e recoloque o plugue da linha de entrada de áudio . • Teste a Barra de Som usando outra fonte de áudio (Exemplo: CD player portátil, MP3 player).
Som Distorcido	A placa de som do computador é utilizada como a fonte de áudio	<ul style="list-style-type: none"> • Limpe quaisquer obstruções entre a Barra de Som e o usuário. • Confirme que a linha de entrada de áudio está totalmente inserida na entrada da placa de som. • Defina todos os controles de volume do Windows para uma posição intermediária. • Diminua o volume do aplicativo de áudio. • Gire o botão de Energia/Volume na Barra de Som no sentido anti-horário para diminuir o volume. • Limpar e re-coloque a linha de entrada de áudio. • Verifique a placa de som do computador. • Teste a Barra de Som usando outra fonte de áudio (Exemplo: CD player portátil, MP3 player). • Evite usar extensão de cabo de áudio ou conversor de áudio.

Som Distorcido	Outra fonte de áudio é usada	<ul style="list-style-type: none"> • Limpe quaisquer obstruções entre a Barra de Som e o usuário. • Confirme que a linha de entrada de áudio está totalmente inserida na entrada da fonte de áudio. • Diminua o volume da fonte de áudio. • Gire o botão de Energia/Volume na Barra de Som no sentido anti-horário para diminuir o volume. • Limpe e recoloque o plugue da linha de entrada de áudio .
Saída de Som Desequilibrada	Som apenas um lado da Barra de Som	<ul style="list-style-type: none"> • Limpe quaisquer obstruções entre a Barra de Som e o usuário. • Confirme que a linha de entrada de áudio está totalmente inserida na entrada da placa de som ou fonte de áudio. • Defina todos os controles de balanço de áudio do Windows (E-D) para uma posição intermediária. • Limpe e recoloque o plugue da linha de entrada de áudio • Verifique a placa de som do computador. • Teste a Barra de Som usando outra fonte de áudio (Exemplo: CD player portátil, MP3 player).
Volume Baixo	O volume está muito baixo	<ul style="list-style-type: none"> • Limpe quaisquer obstruções entre a Barra de Som e o usuário. • Gire o botão de Energia/Volume na Barra de Som no sentido horário para aumentar o volume ao máximo. • Defina todos os controles de volume do Windows para o seu máximo. • Aumente o volume do aplicativo de áudio. • Teste a Barra de Som usando outra fonte de áudio (Exemplo: CD player portátil, MP3 player)

Apêndice

AVISO: Instruções de segurança

 **AVISO:** O uso de controles, ajustes ou procedimentos diferentes daqueles especificados nesta documentação pode resultar em exposição a riscos de choque elétricos e/ou mecânicos.

Para obter informações sobre instruções de segurança, consulte o *Guia de informações do Produto*.

Avisos da FCC (somente para os EUA) e Outras informações regulamentares


Para avisos da FCC e outras informações regulamentares, consulte o site da conformidade regulamentar localizado em www.dell.com/regulatory_compliance.

Este dispositivo está em conformidade com a Parte 15 das Normas FCC. A operação está sujeita a estas duas condições:

- (1) este dispositivo não pode causar interferência perigosa
- (2) este dispositivo deve aceitar interferência recebida, incluindo interferência que possa causar operação indesejada.

Entre em contato com a Dell

Para clientes nos Estados Unidos, disque 800-WWW-DELL (800-999-3355).

 **NOTA:** Se você não tem uma conexão de Internet ativa, pode encontrar as informações de contato na nota fiscal de compra, fatura na embalagem, nota, ou catálogo de produtos da Dell.

A Dell oferece várias opções de suporte e serviços on-line e por telefone. A disponibilidade varia por país e produto, e alguns serviços podem não estar disponíveis em sua área.

Para obter conteúdo de suporte do monitor online:

1. Visite www.dell.com/support/monitors

Para entrar em contato com a Dell para assuntos de vendas, suporte técnico, ou serviço ao cliente:

1. Visite www.dell.com/support.
2. Verifique o país ou a região no menu suspenso **Escolha um país/região** na parte superior esquerda da página.
3. Clique em **Entre em contato conosco** na parte superior esquerda da página.
4. Selecione o link apropriado de serviço ou suporte de acordo com sua necessidade.
5. Escolha um método para entrar em contato com a Dell que seja conveniente para você.

Configuração do seu monitor

Definir a resolução de tela para 1920 X 1080 (maximo)

Para desempenho ideal do monitor usando os sistemas operacionais Microsoft Windows, definir a resolução para 1920 x 1080 pixels, executando as seguintes etapas:


No Windows Vista®, Windows® 7, Windows® 8:

1. Para Windows® 8 apenas, selecione o quadro Desktop para mudar para o ambiente de trabalho clássico.
2. Clique com botão direito do mouse na área de trabalho e clique em Resolução de Tela.
3. Clique na lista suspensa da resolução de tela e selecione 1280 x 1024.
4. Clique em OK.

Se voce nao ve 1920 x 1080 como uma opcao, voce pode precisar atualizar o driver de graficos. Selecione o cenário abaixo que melhor descreve o sistema do computador que você está usando, e siga o fornecido.


- 1: **“Se você tem um computador de mesa Dell ou um computador portátil Dell com acesso à Internet”**
- 2: **“Se você tem um computador de mesa, computador portátil, ou placa gráfica não Dell”**

Se você tem um computador de mesa Dell ou um computador portátil Dell com acesso à Internet

1. Visite <http://www.dell.com/support>, digite a etiqueta de serviço e baixe o driver mais recente para seus gráficos.
 2. Depois de instalar os drivers para sua placa de vídeo, tente definir a resolução para 1920 x 1080 novamente.
-  **NOTA:** Se não conseguir definir a resolução para 1920 x 1080, entre em contato com a Dell para saber sobre uma placa gráfica que suporte essas resoluções.

Se você tem um computador de mesa, computador portátil, ou placa gráfica não Dell

No Windows Vista®, Windows® 7, Windows® 8:

1. Para Windows® 8 apenas, selecione o quadro Desktop para mudar para o ambiente de trabalho clássico.
 2. Clique com botão direito do mouse no desktop e clique em Personalização.
 3. Clique em Alterar Configurações de Exibição.
 4. Clique em Configurações Avançadas.
 5. Identifique o fornecedor do seu controlador gráfico pela descrição no topo da janela (por exemplo, NVIDIA, ATI, Intel, etc.).
 6. Por favor, consulte o site do fornecedor da placa gráfica para o driver atualizado (por exemplo, <http://www.ATI.com> OU <http://www.NVIDIA.com>).
 7. Depois de instalar os drivers para sua placa de vídeo, tente definir a resolução para 1920 x 1080 novamente.
-  **NOTA:** Se não conseguir definir a resolução para 1280 x 1024, entre em contato com o fabricante do seu computador ou considere a compra de um adaptador gráfico que suporte a resolução de vídeo de 1920 x 1080.

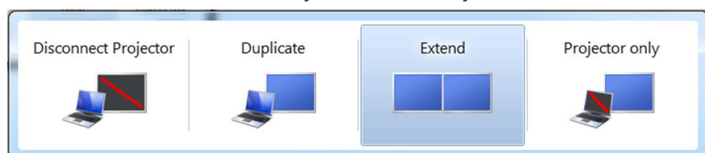
Procedimentos para configurar dois monitores no Windows Vista®, Windows® 7 ou Windows® 8

Para Windows Vista®

Conecte o(s) monitor(es) externo(s) ao seu laptop ou computador de mesa usando um cabo de vídeo (VGA, DVI, DP, etc) e siga qualquer um dos métodos de configuração abaixo.

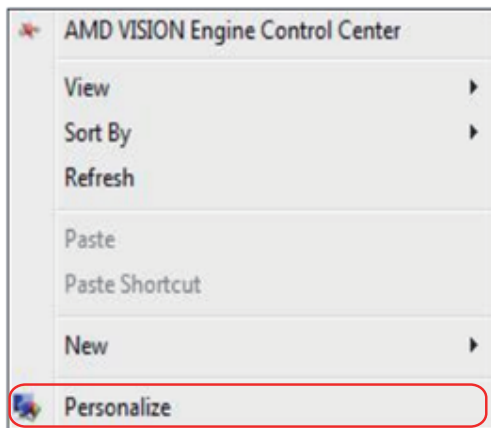
Método 1: Usando o atalho de teclado "Win+P"

1. Pressione a **tecla de logotipo do Windows + P** no seu teclado. 
2. Enquanto pressiona a **tecla do logotipo do Windows**, pressione **P** para alternar entre as seleções de exibição.

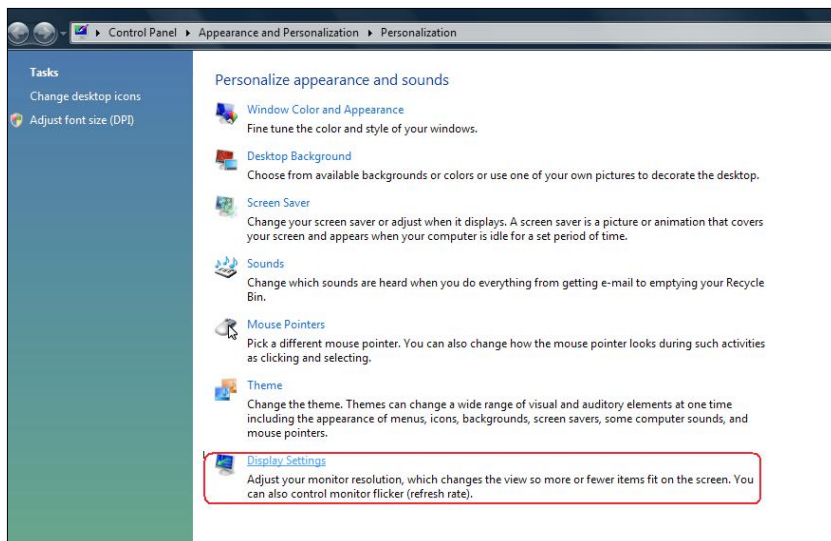


Método 2: Usando o menu "Personalizar"

1. Clique com botão direito do mouse no desktop e clique em **Personalização**.

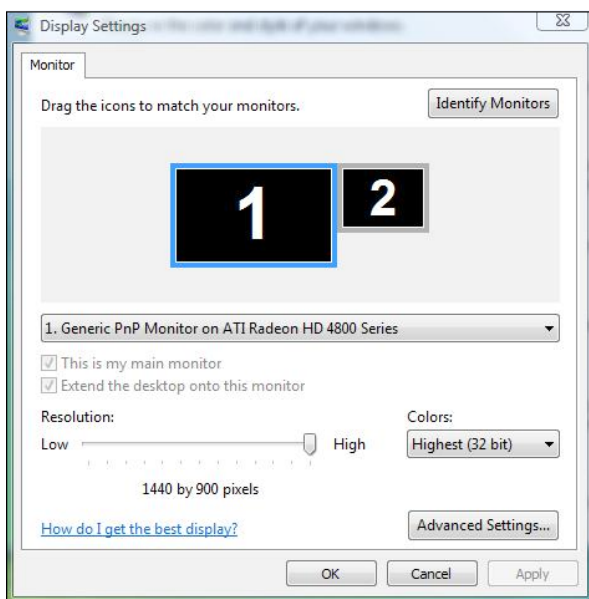


2. Clique em **Configurações de Exibição**.



3. Clique em **Identificar Monitores**.

- Você pode precisar reiniciar o sistema e repetir os passos 1 a 3 se o sistema não detectar o monitor adicional.



Para Windows® 7

Conecte o monitor(es) externo(s) ao seu laptop ou computador de mesa usando um cabo de vídeo (VGA, DVI, DP, etc) e siga qualquer um dos métodos de configuração abaixo.

Método 1: Usando o atalho de teclado "Win+P"

1. Pressione a **tecla de logotipo do Windows + P** no seu teclado.

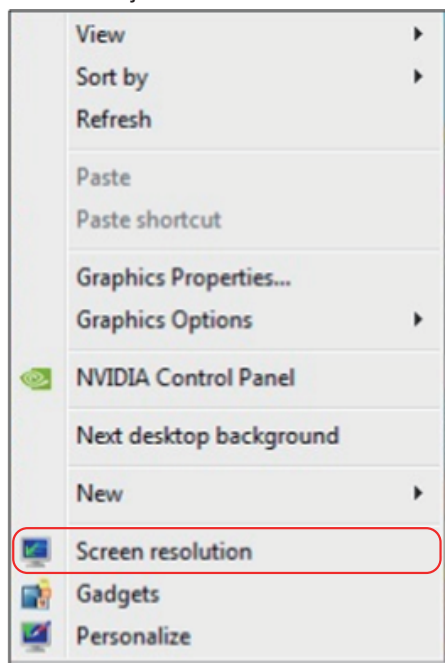


2. Enquanto pressiona a **tecla do logotipo do Windows**, pressione **P** para alternar entre as seleções de exibição.



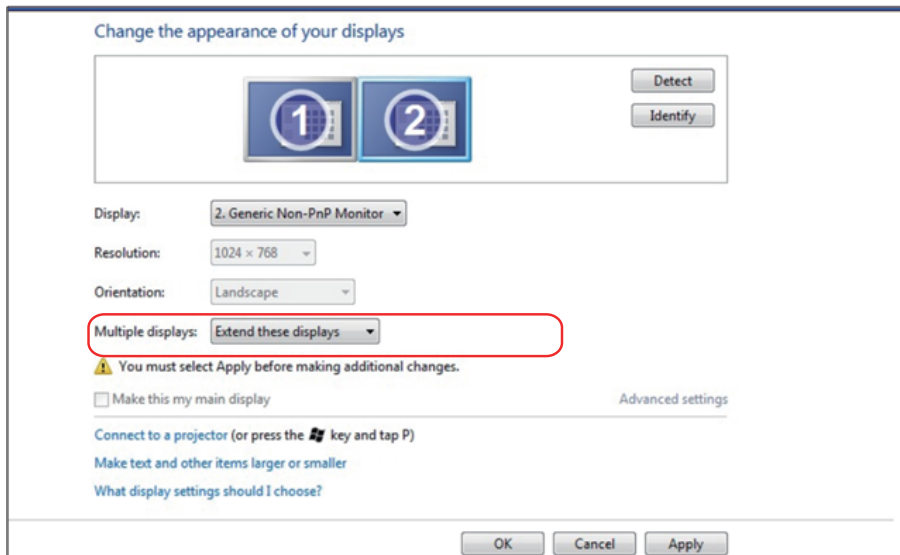
Método 2: Usando o menu "Resolucao da Tela"

1. Clique com botão direito do mouse na área de trabalho e clique em **Resolução de tela**.



2. Clique **Monitores múltiplos** para escolher uma seleção de exibição. Se você não ver o monitor adicional listado, clique em **Detectar**.


- Você pode precisar reiniciar o sistema e repetir os passos 1 a 3 se o sistema não detectar o monitor adicional.

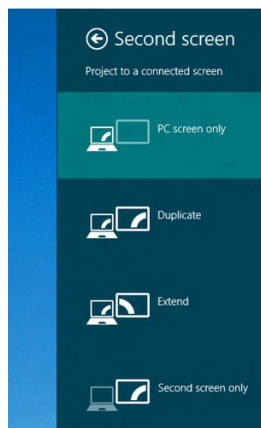


Para Windows® 8

Conecte o monitor(es) externo(s) ao seu laptop ou computador de mesa usando um cabo de vídeo (VGA, DVI, DP, HDMI, etc.) e siga qualquer um dos métodos de configuração abaixo.

Método 1: Usando o atalho de teclado "Win+P"

1. Pressione a **tecla de logotipo do Windows + P** no seu teclado. 
2. Enquanto pressiona a **tecla do logotipo do Windows**, pressione **P** para alternar entre as seleções de exibição.

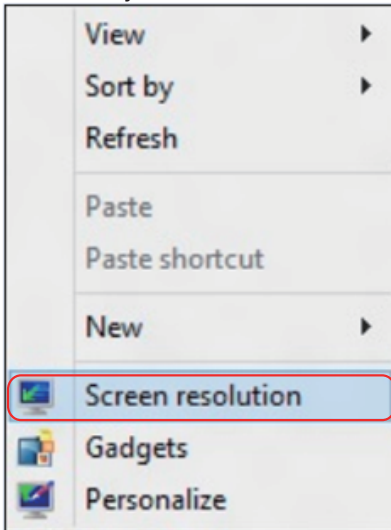


Método 2: Usando o menu "Resolucao da Tela"

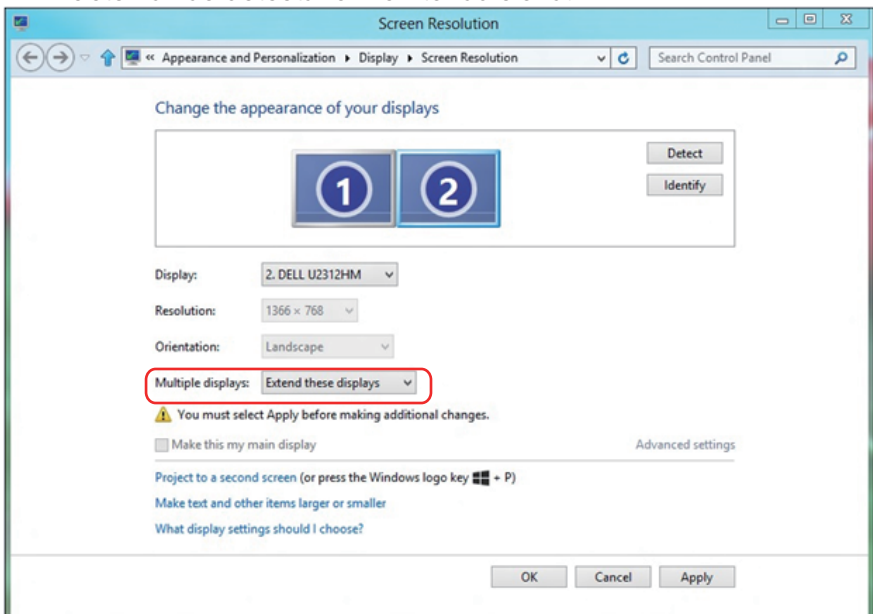
1. A partir da tela Iniciar, selecione o quadrado **Desktop** para mudar para a área de trabalho Clássica do Windows.



2. Clique com botão direito do mouse na área de trabalho e clique em **Resolução de tela**.



3. Clique **Monitores múltiplos** para escolher uma seleção de exibição. Se você não ver o monitor adicional listado, clique em **Detectar**.
 - Você pode precisar reiniciar o sistema e repetir os passos 1 a 3 se o sistema não detectar o monitor adicional.



Definir Estilos de Exibição para Monitores Múltiplos

Depois que o monitor(es) externo(s) foram configurados, os usuários podem selecionar o estilo de exibição desejado pelo menu de **Monitores múltiplos**: Duplicar, Estender, Exibir Área de Trabalho.

- **Duplicar estas exibições:** Duplica a mesma tela em dois monitores com a mesma resolução, escolhidos com base no monitor com uma resolução mais baixa.

Para Windows Vista®

[DUPLICAR NÃO DISPONÍVEL]

Para Windows® 7

Change the appearance of your displays



Display: 1. Mobile PC Display

Resolution: 1024 x 768

Orientation: Landscape

Multiple displays: Extend these displays

⚠ You must select a display style when you make personal changes.

Make this my main display

Duplicate these displays

Extend these displays

Show desktop only on 1

Show desktop only on 2

Advanced settings

Connect to a projector (or press the key and tap P)

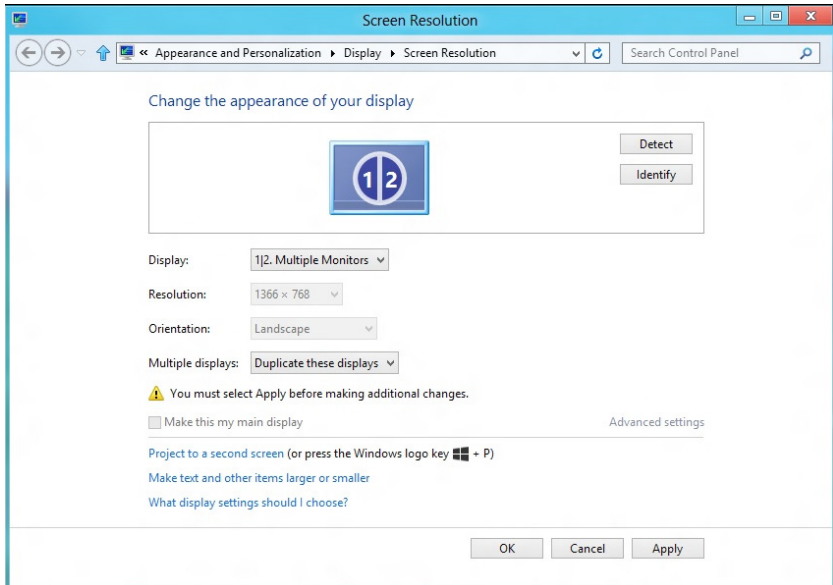
Make text and other items larger or smaller

What display settings should I choose?

OK

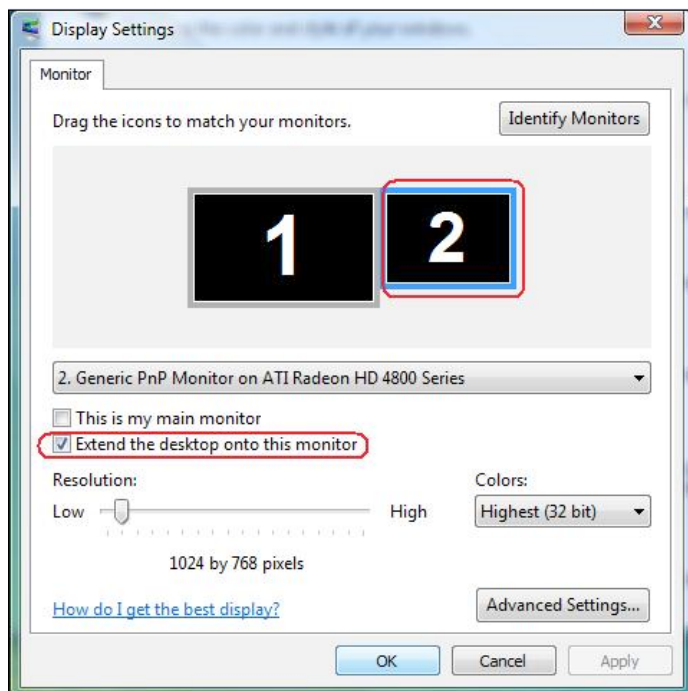
Cancel

Apply



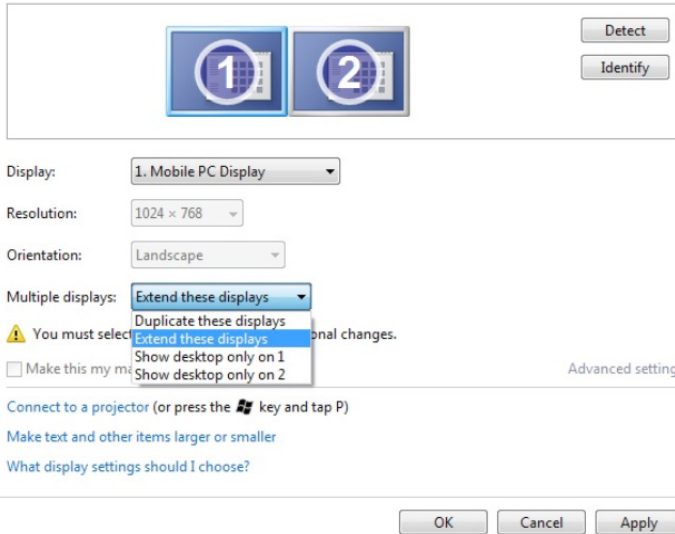
- **Estender estas exibições:** Esta opção é recomendada quando um monitor externo está conectado a um laptop, e cada monitor pode exibir tela diferente de forma independente para melhorar a conveniência do usuário. A posição relativa das telas pode ser configurada aqui, por exemplo monitor 1 pode ser configurado para ficar à esquerda do monitor 2 ou vice-versa. Isto depende da posição física do monitor LCD, em relação ao computador portátil. A linha horizontal apresentada em ambos os monitores pode se basear no computador portátil ou monitor externo. Estas são todas as opções ajustáveis, e tudo que um usuário precisa fazer é arrastar o monitor da tela principal para o monitor estendido.

Para Windows Vista®



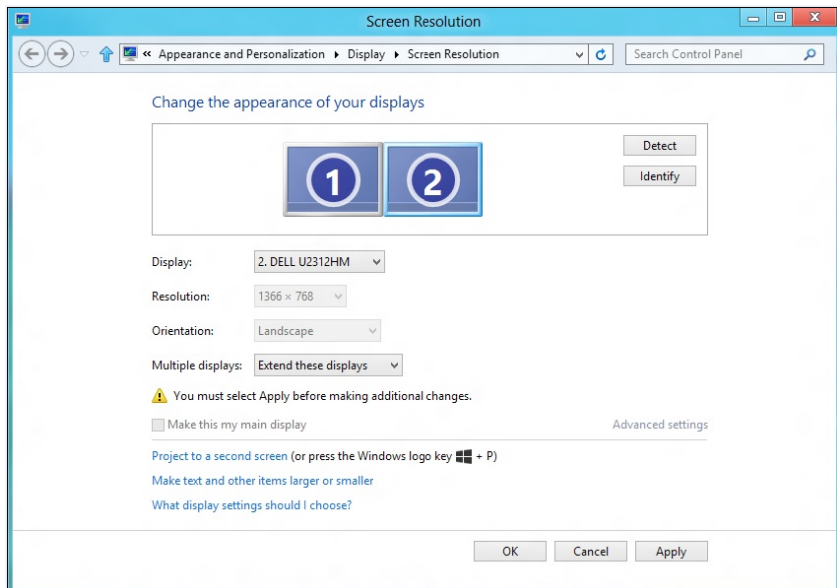
Para Windows® 7

Change the appearance of your displays



The screenshot shows the Windows 7 Display Settings dialog box. At the top, there are two display icons labeled '1' and '2'. To the right are 'Detect' and 'Identify' buttons. Below the icons, the 'Display:' dropdown is set to '1. Mobile PC Display'. The 'Resolution:' dropdown is set to '1024 x 768'. The 'Orientation:' dropdown is set to 'Landscape'. The 'Multiple displays:' dropdown is open, showing options: 'Extend these displays' (selected), 'Duplicate these displays', 'Show desktop only on 1', and 'Show desktop only on 2'. A warning icon and text state: 'You must select a display mode before making additional changes.' There is an unchecked checkbox for 'Make this my main display' and a link for 'Advanced settings'. At the bottom, there are 'OK', 'Cancel', and 'Apply' buttons.

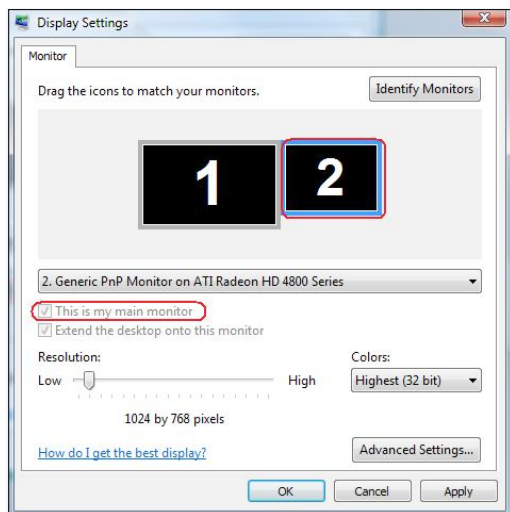
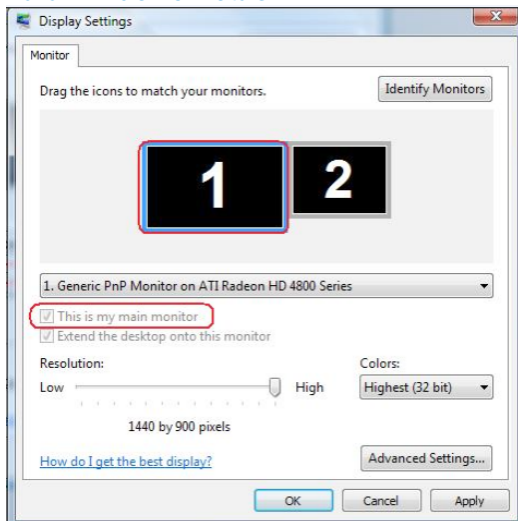
Para Windows® 8



The screenshot shows the Windows 8 Screen Resolution Control Panel window. The title bar reads 'Screen Resolution'. The breadcrumb navigation is 'Appearance and Personalization > Display > Screen Resolution'. The main heading is 'Change the appearance of your displays'. Below it are two display icons labeled '1' and '2'. To the right are 'Detect' and 'Identify' buttons. The 'Display:' dropdown is set to '2. DELL U2312HM'. The 'Resolution:' dropdown is set to '1366 x 768'. The 'Orientation:' dropdown is set to 'Landscape'. The 'Multiple displays:' dropdown is set to 'Extend these displays'. A warning icon and text state: 'You must select Apply before making additional changes.' There is an unchecked checkbox for 'Make this my main display' and a link for 'Advanced settings'. Below that, there are links for 'Project to a second screen (or press the Windows logo key + P)', 'Make text and other items larger or smaller', and 'What display settings should I choose?'. At the bottom, there are 'OK', 'Cancel', and 'Apply' buttons.

- **Exibir area de trabalho somente em:** Exibir o status de um monitor específico. Esta opção é normalmente escolhida quando o laptop é usado como um PC assim o usuário pode desfrutar de um grande monitor externo. A maioria dos laptops atuais suportam resoluções generalizadas. Como exibido na figura acima, a resolução do monitor do laptop é apenas 1280 x 800, mas depois de ligar um monitor LCD de 27" externo, os usuários podem melhorar imediatamente o seu prazer visual para qualidade HD 1920 x 1080 completa.

Para Windows Vista®



Para Windows® 7

Change the appearance of your displays



Display: 1. Mobile PC Display

Resolution: 1024 x 768


Orientation: Landscape

Multiple displays: Show desktop only on 1

⚠ You must select a display mode for each display. Personal changes.

Make this my main display

[Advanced settings](#)

[Connect to a projector](#) (or press the  key and tap P)

[Make text and other items larger or smaller](#)

[What display settings should I choose?](#)

OK

Cancel

Apply

Change the appearance of your displays



Display: 1. Mobile PC Display

Resolution: 1024 x 768


Orientation: Landscape

Multiple displays: Show desktop only on 2

⚠ You must select a display mode for each display. Personal changes.

Make this my main display

[Advanced settings](#)

[Connect to a projector](#) (or press the  key and tap P)

[Make text and other items larger or smaller](#)

[What display settings should I choose?](#)

OK

Cancel

Apply

Para Windows® 8

